



回廊のある家。

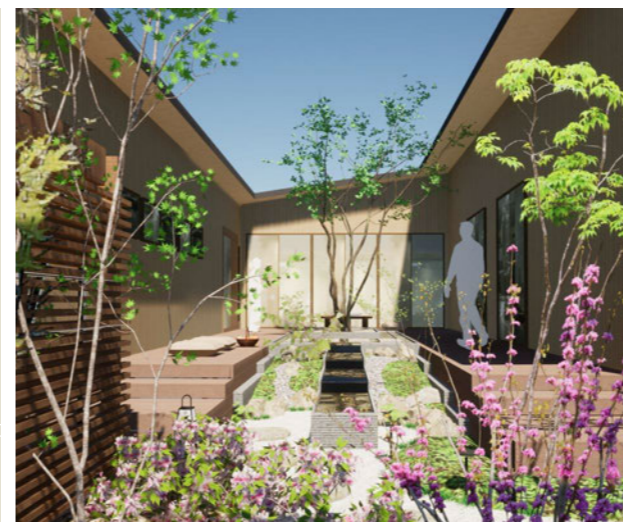
M様邸 家族構成
旦那様 (47)
奥様 (45)
長男 (15)
長女 (12)
次男 (9)
車：普通車2台
自転車：3台

木

調の格子で作る「回廊のある家。」をコンセプトとし、奥行きのある回廊のようなアプローチをイメージしました。「旅館の雰囲気を感じたい。」という施主様からのご要望により、庭園のような中庭、奥行きのある回廊、水のせせらぎを感じられる水盤を作り、自宅の中に居ながら、旅館の雰囲気を味わえる空間にしました。フレームや格子で水平デザインを意識しつつ、囲い過ぎず、気持ちの良い風が吹き抜けるような透け感を感じられる空間に。夜にはライトアップされた植栽や柔らかく灯された回廊の灯りを楽しめるわが家。帰りたくなるようなわが家。歩きたくなるような回廊。そんな空間を心掛けました。

01

CONCEPT



02 ZONING / PLAN VIEW

01. 水盤/坪庭

家族がゆったり過ごすリビング、ご夫婦の寝室、そして渡り廊下、それぞれの場所から眺められるように、中庭に水盤と大きな樹木を配置しました。家の中に居ながら、いつでも植物の優しい緑と水盤のせせらぎを感じることができます。

02. 園路

夜には優しい灯りに囲まれた石畳の園路。植物に囲まれながら、ゆるやかな園路をゆったりと歩く、そんな贅沢な時間を過ごせる空間に。

03. 回廊

「まるで旅館の回廊のようなアプローチ」をコンセプトに、格子材や屋根材などの金物と竹などの植栽に囲まれた繊細な雰囲気のアプローチに。ライトアップにより、昼と夜とでは見せる雰囲気も異なります。仕切過ぎず、かつプライベート空間も確保できるように格子材の目隠しを採用しました。

04. ファサード

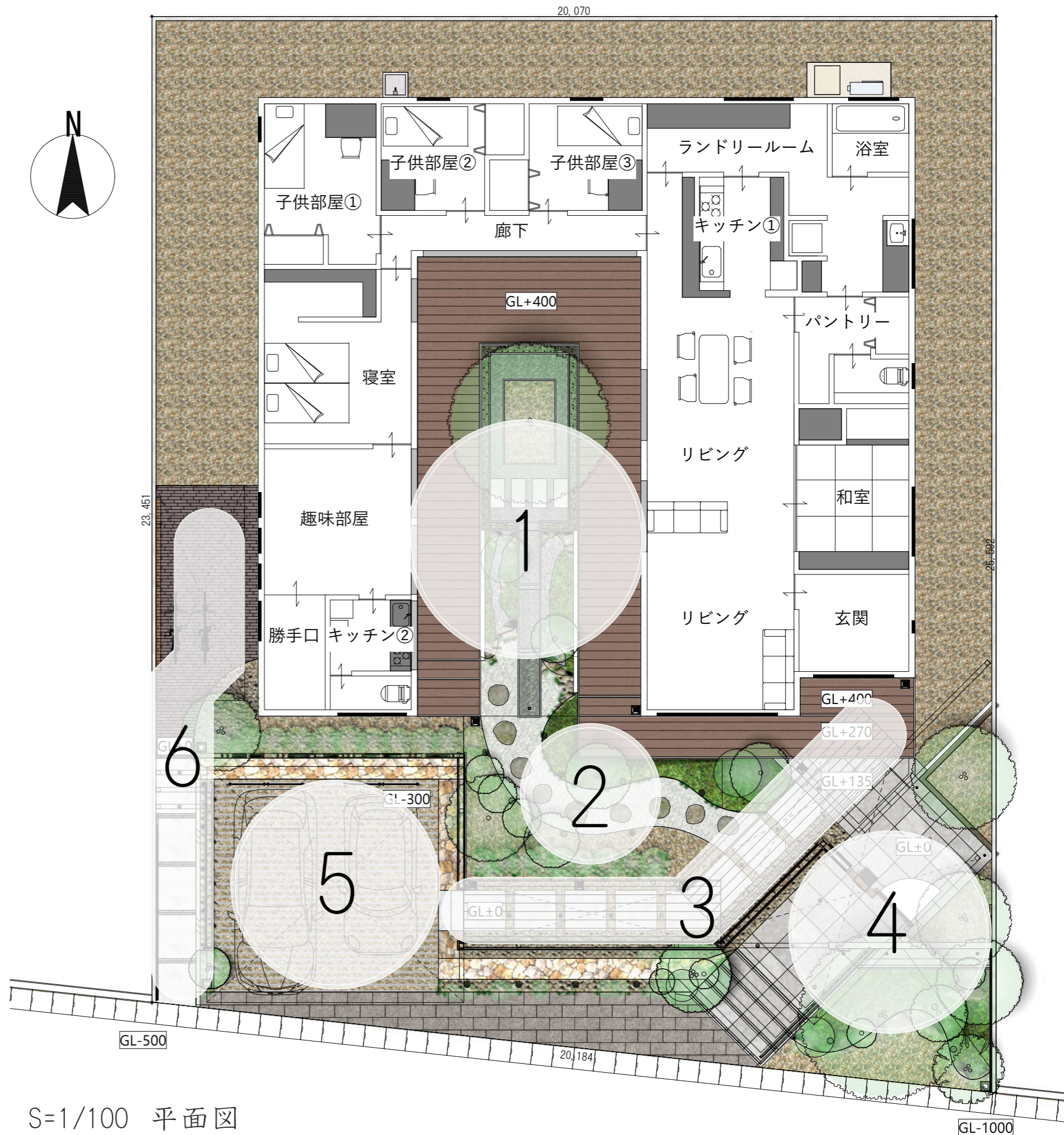
モルタル仕上げの門柱に、切り文字の表札、金物はブラックと木調色を採用。トレンドを入れつつ、どこか落ち着いた雰囲気に仕上がるようにしました。格子材の目隠しを斜めに配置し、正面からは門扉が見えないようにすることで、奥行きを感じられるように工夫しました。浮き階段にすることで重厚になりすぎず、軽やかなアプローチを演出しました。ナイトシーンでは下から灯りが柔らかく照らされ、優しい灯りが玄関へと導いてくれます。

05. カースペース

優しい色味の木調色カーポートを採用し、格子材の隙間にはラインライトを入れました。また、背後はランダムな配置がされたラインライトを取り入れることで、夜のシーンに彩りをプラスします。竹藪の柔らかいライトアップ、照らし出される石積み。和の温かい雰囲気に、スタイリッシュさも感じられるナイトシーンを演出します。

06. サイクルスペース/ストックヤード

お子さんが三人いらっしゃるM様邸。三人それぞれの自転車が停められるスペースを設けました。ルーフを設置することで、雨の日も濡れません。また、自転車が趣味の旦那様の趣味部屋にもそのまま自転車を運び込むことができます。



S=1/100 平面図

03 ELEVATION / IMAGE PERS

02 奥行きを感じられるファサード。
植栽の柔らかい影がお客様を出迎えてくれます。



アオハダ
常緑ヤマボウシ

イロハモミジ
ミツバツツジ
トキワマンサク

ヒメシャラ
アオダモ
ヤマツツジ
ハナズオウ
ヒュウガミズキ

アジサイ

ミツバツツジ
コハウチワカエデ

01 玄関から見える「回廊」。
竹藪と照明、石畳で旅館のような雰囲気に。



ハウチワカエデ

クロチク



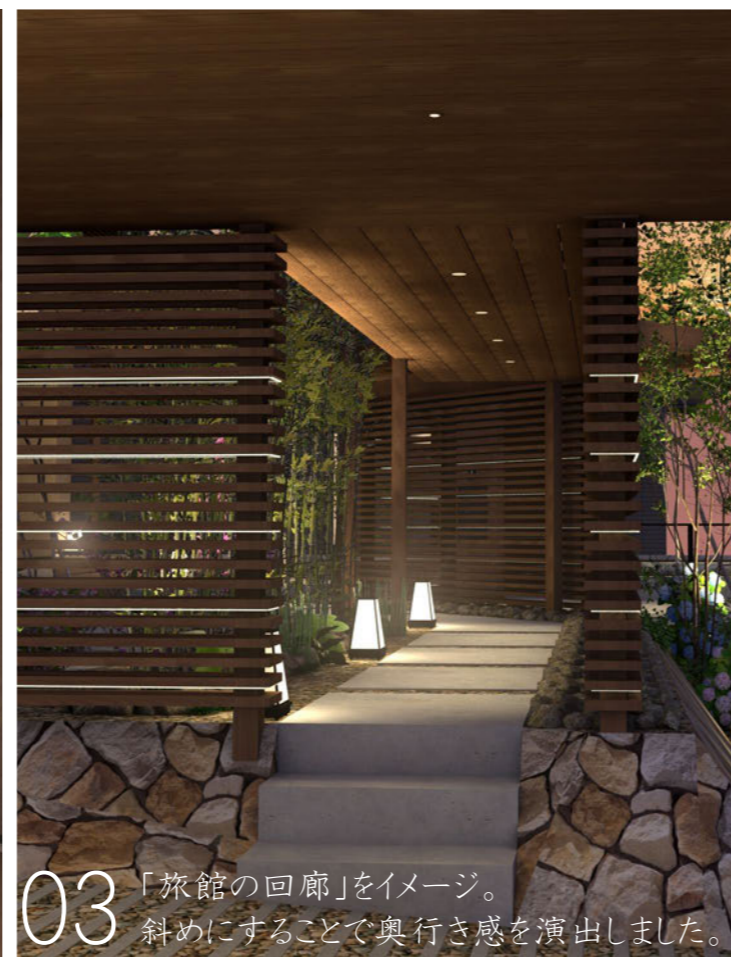
04 NIGHT PERS



01 「透け感」を演出するためにポールライト等は少なめにし、ラインライトを主に採用し、格子の隙間や浮き階段の下に設けました。そうすることで回廊で囲われたお庭ですが、閉鎖的な空間ではなく、「透け感」を感じられる空間に仕上げました。



02 昼と夜とでは異なる顔を見せてくれる「回廊」。柔らかな灯りが迎えてくれます。



03 「旅館の回廊」をイメージ。斜めにすることで奥行き感を演出しました。



04 中庭デッキからの眺め。柔らかく灯された回廊と坪庭によって、非日常的な空間を味わえます。